

A812DF300  
06/2016

製造廠名稱: **All Medicus Co., Ltd.**

製造廠地址: #7102~7107, #7402, #7403, #7406, 140, Beolmal-ro, Dongan-gu,  
Anyang-si, Gyeonggi-do, REPUBLIC OF KOREA

藥商名稱: 馨康生醫有限公司  
藥商住址: 33845桃園市蘆竹區南福街186巷58號6樓

GlucoDr<sup>®</sup> auto Blood Glucose Monitoring System

衛部醫器輸字第 025932 號

## 糖博士優測血糖監測系統 GlucoDr auto Blood Glucose Monitoring System

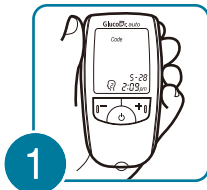


使用說明書

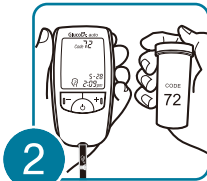
**AGM-4000**

## \* 檢查方法簡述

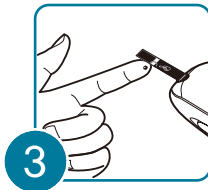
本說明只是對使用方法的簡述，並不能代替糖博士優測血糖監測系統測的說明書。  
在使用本產品前請務必閱讀使用說明書。



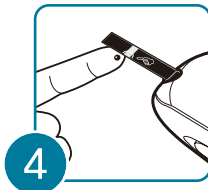
1 檢查用戶身份。



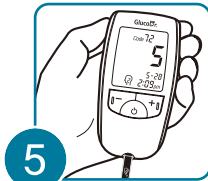
2 插入試紙。  
血糖機自動開啟。  
確認血糖機與試紙編碼  
是否一致。



3 在試紙的血液吸入口放入血液。



4 在試紙的吸入口(黃色區)  
充滿血液前請不要移開試紙。  
當吸入口充滿血液後，血糖機  
會開始倒計時。



5 5秒後顯示可靠的測定血糖值。

## “真心的感謝您購買糖博士優測血糖監測系統”

此說明書詳細的說明了血糖監測系統在使用時的注意事項以及正確的使用方法。

在使用本產品前請仔細閱讀使用說明書。



## \* 注意事項



### 效能

本產品係定量檢測指尖、上臂、前臂、手掌、大腿和小腿微血管全血的葡萄糖。

糖博士優測血糖試紙於身體外進行測試（體外診斷）。

經常自我測試血糖值，可以幫助你知道糖尿病的控制情況。糖尿病患者應當遵從醫生或專業醫護人員的指導管理。



### 測試原理

糖博士優測血糖監測系統是基於葡萄糖在試紙金電極上的反應引起的電流測量。

微血管血液樣本進入反應室後，樣本中的葡萄糖與葡萄糖脫氫酶及反應介質調解。

這種反應產生電流。隨之而來的電流成正比的反應血液中的葡萄糖濃度，通過程式設計演算法能轉換在糖博士優測血糖機相當於血糖濃度。



### 使用注意事項

- 本產品以YSI 2300 STAT Plus的血漿檢查結果做為測定值標準依據。
- 糖博士優測血糖監測系統不能用作糖尿病的診斷設備。
- 請注意溫度的突然變化會引起測試結果的偏差，血糖機和試紙在溫度突然改變時，應放置在在室溫條件下等待30分後使用，這樣才能得到正確的結果。
- 請注意不掉落血糖機或使血糖機受到強烈衝擊。
- 請不要隨意拆卸，修理或改造血糖機。敏感元件十分容易受損，保固期也會因此失效。
- 請使用拋棄式採血針具，並限單次使用。
- 每一次測試結束後，應適當的清潔血糖機，去除感染源。
- 為不同病患進行檢測時，應更換手套。



## 使用試紙注意事項

- 將血糖試紙瓶保管於1-32°C(34~90°F)以內的乾燥涼爽環境
- 避免光線直射
- 請不要將試紙用其他瓶子保管，或是相互混放。
- 從瓶子中取出的試紙要即時使用，取出試紙後要馬上蓋好蓋子
- 請不要用沾濕的手觸碰試紙
- 請不要使用過期的試紙
- 請不要使試紙彎折，裁剪，或是變形
- 請注意使用同一試紙反覆插入測試口時會發生當機的情況

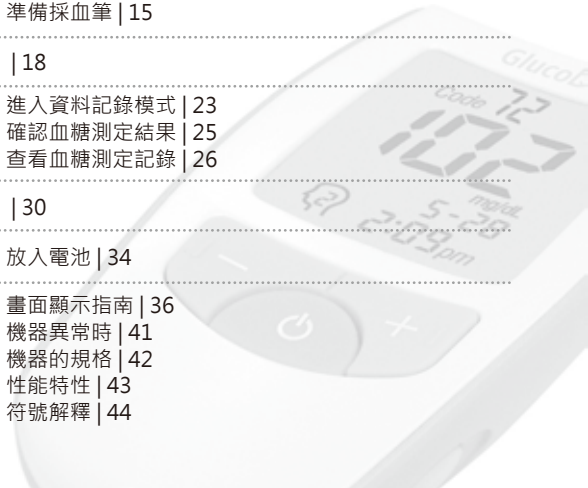


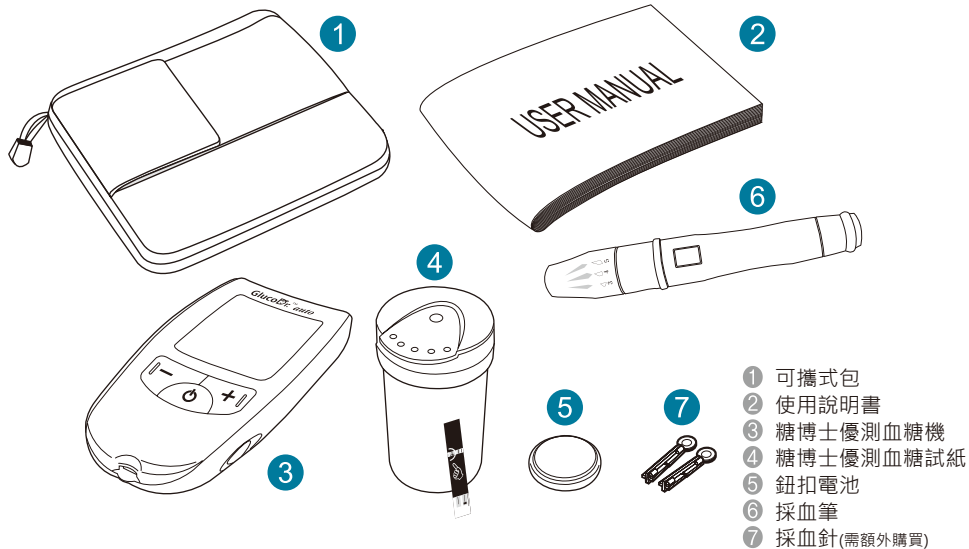
## 妥善保管

- 在0~40°C ( 32~104°F ) 範圍內保管本產品
- 在相對濕度85%以下的環境下保管本產品
- 請在衛生的環境下使用及保管本產品。
- 請不要讓血糖機長時間暴露於直射光線下
- 防止灰塵，血液，水等異物進入血糖機的試紙插入口
- 請不要將血糖機長期存放於汽車，浴室及冰箱中。( 本產品對溫度和濕度十分敏感 )
- 血糖機，試紙瓶，採血器請放在兒童無法觸及的地方保管
- 請不要用濕紙巾擦拭血糖機，應用異丙醇或是中性洗劑擦拭。與水( 任何液體 ) 接觸會損壞設備。



- 準備...
  - 糖博士優測血糖監測系統 | 01
  - 糖博士優測血糖機 | 02
  - 糖博士優測血糖機顯示螢幕 | 04
  - 糖博士優測血糖試紙 | 05
- 測試前...
  - 設定用戶身份 | 06
  - 檢查編碼號 | 08
  - 用糖博士優測品管液檢查糖博士優測血糖監測系統 | 10
  - 準備採血筆 | 15
- 血糖測定... | 18
- 血糖機的存儲功能...
  - 進入資料記錄模式 | 23
  - 確認血糖測定結果 | 25
  - 查看血糖測定記錄 | 26
- 血糖機設定... | 30
- 血糖機管理...
  - 放入電池 | 34
- 其他資訊...
  - 畫面顯示指南 | 36
  - 機器異常時 | 41
  - 機器的規格 | 42
  - 性能特性 | 43
  - 符號解釋 | 44





### 1 顯示畫面

- 血糖測定值，顯示圖示及資訊

### 2 +/- 按鈕

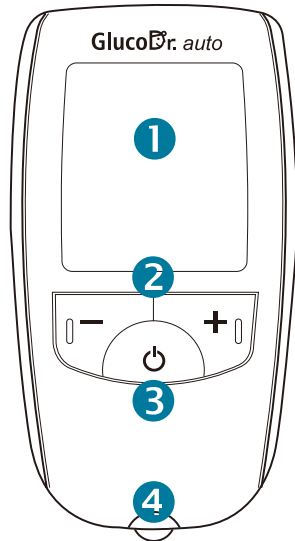
- 在身份更換模式中更換使用者身份
- 在記憶模式中查詢血糖值記錄
- 在資料記錄模式中選擇資料
- 在設定模式中更改時間

### 3 電源按鈕

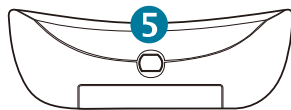
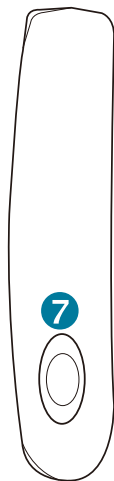
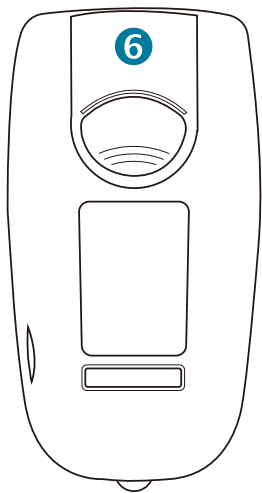
- 用於開關血糖機
- 用於變更模式，按住電源按鈕一定時間，來變換不同模式（1秒時間：進入使用者身份模式。3秒時間：進入設定模式）
- 在記憶模式下用於刪除測試記錄

### 4 試紙插入口

- 將試紙插入到糖博士優測血糖機中，準備測試
- 當試紙插入血糖機時，血糖機自動開啟
- 血糖機將自動顯示編碼號







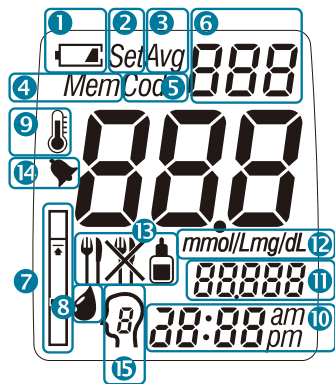
⑤ 數據口  
- 將資料傳輸到電腦中。

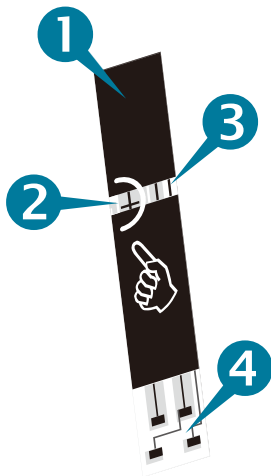
⑥ 電池蓋

⑦ 試紙退出按鈕



- 1 顯示電池壽命
- 2 顯示設定模式
- 3 顯示平均的測定值
- 4 顯示記憶模式
- 5 顯示血糖機的編碼號
- 6 顯示記憶和編碼號  
血糖機會顯示現在的編碼號
- 7 試紙圖示閃爍時插入試紙
- 8 血液圖示閃爍時向試紙上放入血液
- 9 周圍溫度超出測定儀使用範圍時顯示 "Er1"
- 10 在記憶模式中，顯示現在時間與測定結果存儲的時間
- 11 在記憶模式中，顯示現在日期與測定結果存儲時的日期
- 12 血糖值標示單位
- 13 顯示測定血糖時使用者的狀態測定血糖時，輸入血糖值，更容易對血糖資訊進行管理。
- 14 可以設定4次不同時間的鬧鈴，鈴聲每次響10秒鐘
- 15 當前用戶身份

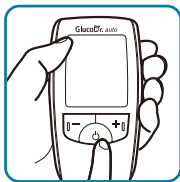




- 1 把手**  
- 抓住這部分插入試紙
- 2 血液吸入口 (黃色區部分)**  
- 在此處放入血液，血液會自動吸入。
- 3 確認窗**  
- 確認是否有足夠的血液進入反應室
- 4 電極**  
- 這一部分插入血糖機試片插口



糖博士優測血糖機可以單獨管理5個用戶的測試結果。  
 在多個用戶使用時，請調整用戶身份。如果用戶是糖博士優測血糖機唯一使用者，沒有必要設置用戶身份。請確定用戶身份和結果一致，以保證測試結果的準確。



1

## 啟動血糖機

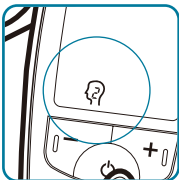
按下電源按鈕，啟動血糖機。  
 試紙圖示將閃爍。



2

## 檢查用戶身份

請檢查血糖機上的用戶身份。  
 如果身份號碼是正確的，請開始測試。



3

### 進入使用者身份模式

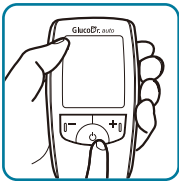
當試紙圖示閃爍時，按下電源按鈕一秒鐘，血糖機將進入使用者身份模式。  
當用戶的身份證號碼閃爍時，請鬆開電源按鈕。



4

### 調整用戶身份

當用戶身份閃爍時，按+/- 按鈕來調整使用者身份。  
如果按+鍵，將顯示為上一位使用者，如果按“-” 按鈕，將顯示為下一位使用者。



5

### 保存用戶身份

當用戶身份設置完畢，請按一下電源鍵。



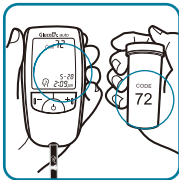
編碼是用於校準糖博士優測血糖機與糖博士優測血糖試紙的測試結果的準確性。在第一次使用或更換不同批號的試紙時，你必須要校準血糖機。每當你進行測試時，試紙瓶上的編碼與血糖機顯示的編碼相同。



1

## 請把試紙插入血糖機

手拿試紙的把手，將試紙有印刷的一面向上小心的放入插口。當試紙完全插入時會發出“嗶”的聲音，同時血糖機將自動開啟，並且血糖機畫面上的編碼號，試紙圖示和血液圖示開始閃爍。



2

## 確認編碼號

確認血糖機畫面上顯示的編碼號是否與試紙瓶上的編碼號一致，如果一致，可以繼續進行測定。



## 注意

- 當血糖機顯示的編碼號與試紙瓶上的編碼號不一致時，請使用新的試紙並重新確認編碼號。
- 如果編碼號再次不一致時，請與經銷商聯繫



品管液是用來檢查血糖機和試紙的性能。糖博士優測品管液包含一定量的葡萄糖與糖博士優測血糖試紙反應。

品管液的測試，可以確認血糖機和試紙工作正常。品管液的檢測結果與試紙瓶標籤上印的範圍進行比較。這個簡單的例行檢查可以確保您得到準確的測試結果。(品管液需額外購買)



## 信息

在下列情況下，請用糖博士優測品管液檢查您的系統。

- 如果你想檢查血糖機和試紙的性能。
- 如果你的試紙瓶蓋開放了很長時間。
- 如果你的血糖機掉落。
- 如果您懷疑您的血糖機或試紙不能正常工作。
- 如果您的血糖測試結果並不一致和準確。



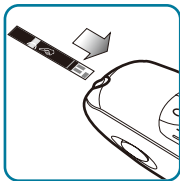
## 注意

只用糖博士優測品管液作檢測。  
檢查品管液的保存期限。如果已過期，請不要使用。  
品管液，血糖機和試紙在使用前應保存在室溫下。



## ! 注意

- 當第一次使用後，只可再繼續使用三個月。當你打開品管液時，在瓶上標明三個月後的日期，方便下次使用。三個月後丟棄。
- 品管液不可以飲用。
- 使用後旋緊瓶蓋，將品管液保存在室溫下。



1

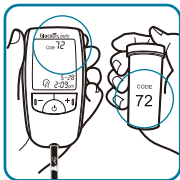
### 請把試紙插入血糖機

拿住試紙的把手，將試紙有印刷的一面向上小心的將試紙放入插口，並慢慢的將試紙插入底部。

當試紙完全插入時，會發出“嗶”的聲音同時血糖機將開啟並且血糖機畫面上編碼號，試紙圖示和血液圖示開始閃爍確保血糖機和試紙編碼一致。

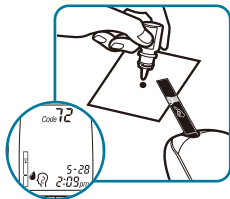
如果編碼一致，請開始測試。

如果編碼不一致，請插入新試紙，重新檢測編碼。



## ! 注意

請注意不要用力插入試紙，用力過猛會導致血糖機故障。



2

## 品管液的使用

搖勻品管液小瓶。滴一滴在乾淨的器皿上。  
慢慢的將試紙的黃色區邊緣接觸品管液。當品管液充滿反應窗，測試將開始。



注意

為了確保準確的結果。

- 使用前搖勻搖晃品管液（瓶）。
- 滴一滴在乾淨的器皿上，使用後丟棄。



3

## 5秒鐘顯示結果

倒數5秒，當數到1秒時，顯示結果就會出現。

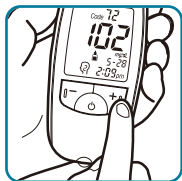


信息

在資料記錄模式中，當您還沒有選擇“品管液”圖示時，請勿將試紙拔出。  
如果您在選擇前拔出試紙，那麼資料將不能被保存。  
詳情請參考23-24頁。

## ! 注意

試紙瓶上印糖博士優測品管液的範圍僅適用於品管液測試。  
它是用來測試血糖機和試紙的性能。並不是您血糖濃度的建議範圍。



## 4

### 品管液檢測結果的比較

試紙瓶上印的範圍與品管液的測試結果進行比較。檢測結果應該屬於這個範圍。  
如果品管液的檢測結果不在這個範圍，請重複測試。參考糖博士優測血糖試紙的使用說明。

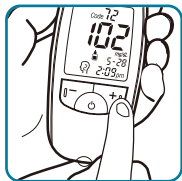
## 🔍 信息

如果檢測結果在試紙瓶上印的範圍之外，請重複測試。  
以下一種或多種原因會導致檢測結果不在建議範圍內；

- 過期或受污染的品管液。
- 已過期或損壞的試紙。
- 在測試出現錯誤。
- 在試紙瓶的編碼與血糖機編碼不一致。
- 血糖機，試紙或品管液保存太熱或太冷。
- 血糖機出現故障。

## ! 注意

如果您品管液的測試結果不在試紙瓶的範圍內，那麼應該是糖博士優測血糖監測系統無法正常工作。  
不要使用上述設備測試你的血糖值。  
請與您當地的經銷商聯繫。

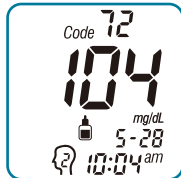


5

將品管液的檢測結果記錄在血糖機中。

按任意 +/- 鍵來選擇品管液圖示，記錄品管液檢測結果。選擇完成後，按下電源按鈕。品管液的測試結果將被保存。

## 🔍 信息



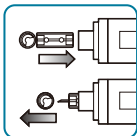
記錄所有品管液測試結果，用於區分在血糖機中儲存的實際血糖檢測結果。記錄的品管液的測試結果不會被計算到您的平均值。



1

### 打開採血筆的蓋子

按照逆時針方向轉動採血筆的蓋子。



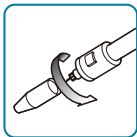
2

### 把採血針放入採血筆上

打開採血筆的蓋子，抓住採血針的頭部，放在槽內，直到採血針插到底部為止。

放入採血針之後，抓住圓頭部分，然後轉動，分離頭部。

請不要扔掉圓頭部分，圓頭部分可以在扔掉採血針時使用。



3

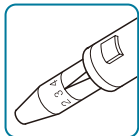
### 蓋上採血筆的蓋子

按照順時針方向轉動採血筆的蓋子並旋緊。



## 注意

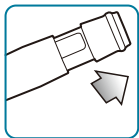
- 採血之前，用溫水和肥皂將手洗淨，並將手擦乾。殘留在手上的汗液，污漬或水會影響檢測結果。
- 請注意手上不要沾有化妝品或油漬。



4

### 調整採血筆的強度

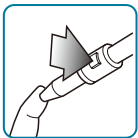
在採血筆的前部有調整採血強度的調整按鈕。數字越高，採血針就穿刺越深入到皮膚深層進行採血。



5

### 拉採血筆的把手

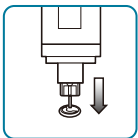
拉採血筆的把手，直到發出“喀喀”的聲音。



6

### 採血

在準備採血的手指上紮入採血筆，  
按四角形的按鈕。



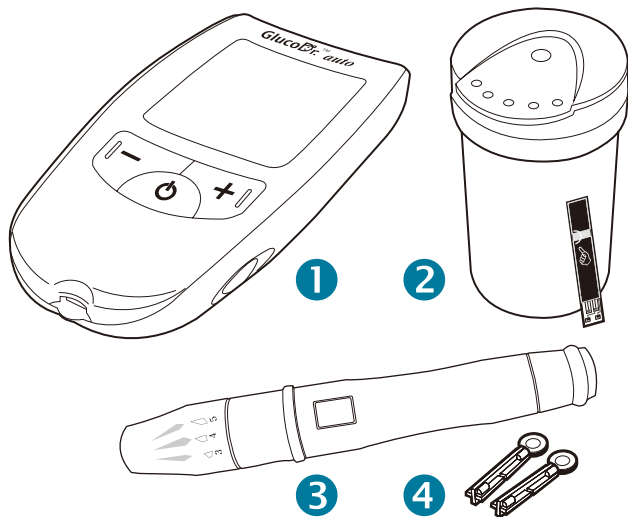
7

### 請妥善地處理採血針

分離使用過的採血針，摳住頭部，分離採血筆。  
在妥善的地點扔掉採血針。

## ! 注意

- 為預防感染的可能風險，請不要和其他人一起使用採血針。
- 採血針為一次性用品，在使用完一次之後扔掉。
- 使用過的試紙和採血針會造成環境污染。請遵守當地的法規，正確的處理使用過的採血針。



- ① 糖博士優測血糖機
- ② 糖博士優測血糖試紙
- ③ 採血筆
- ④ 採血針





1

### 請把試紙插入血糖機

握住試紙的把手，將試紙有印刷的一面向上，小心的將試紙放入插口  
慢慢的將試紙插到底部

試紙完全插入時會發出“嗶”的聲音，同時血糖機將自動開啟  
並且開機畫面上編碼號，試紙圖示及血液圖示開始閃爍



### 注意

請不要用力將試紙插入血糖機，那樣會造成血糖機故障。



2

### 採血

使用採血筆在手指上採集血液(請參閱 P15~17)

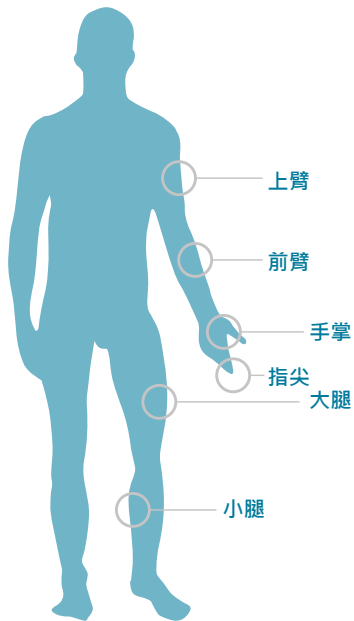
採集血液最小為0.5  $\mu\text{L}$  (實際大小●)



### 注意



如左圖所示，使用大拇指在採血指尖下方擠壓使血滴成橢圓狀。請注意不要讓血液參雜其他異物。



## 多部位採血(AST)

**注意：多部位採血是有限制的。**  
在您做多部位採血前，請諮詢您的醫療保健專業人士。

### 什麼是多部位採血？

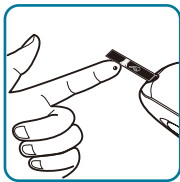
Alternate Site Testing (AST)，是指您可以用身體的其他部位代替您的指尖，用來檢查您的血糖值。  
糖博士優測血糖機允許您在手掌，前臂，上臂或大腿上進行測試。

### 有什麼優勢？

因為指尖充滿神經末梢(受體)更容易感到疼痛。在其他部位，神經末梢不是如此眾多。因此，您不會覺得像指尖那樣痛。

### 何時使用多部位採血？

食物，藥物，疾病，壓力，和運動，它們都可以影響血糖值。在指尖的微血管血液反映這些變化的速度要比其他部位的微血管血液反應快。  
因此，您可以只在下列情況下用指尖測試您的血糖值：在進餐時或進餐之後，體育運動後或精神壓力大的時候。在飯後兩小時或兩小時以上可以進行多部位採血



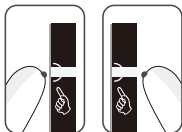
3

### 請把血液放入試紙的血液吸入口中

把採集的血液貼在試紙的血液吸入口，血液會迅速自動吸入。  
當血液完全充滿後會發出“嗶”的聲音。隨後，測試即將開始。



注意



O

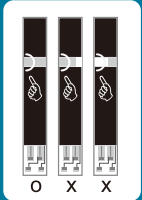
X

### 吸入方向一定要正確

- 不要讓血液掉落在試紙上面。
- 當吸入血液時，請將血液接觸到試紙中間黃色區部分。



注意



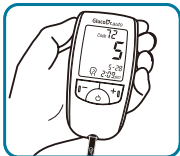
O

X

X

- 在放入血液不足的情況下有可能得到不準確的測定值  
(如左圖所示要使確認窗完全沖滿血液)

- 試紙的確認窗在沒有完全充滿血液時，但血糖機已開始啟動倒數測試。請不要繼續往確認窗中投入血液。請取出試紙並使用新的試紙重新測定。



4

### 請在5秒之後確認血糖值

開始測定之後，倒數5秒到1秒，血糖機螢幕上會出現血糖測定值。當您立即分離試紙時，血糖值（而不是資料記錄）會自動記錄到血糖機中。血糖資料記錄會說明您有效的管理您的血糖值。進入資料記錄模式，您需要在拔出試紙前按+/-按鍵（詳情參見23-24頁）



### 信息

在5分鐘之內，如果您不能將血液放入血液採集室，血糖機將自動關機。如果發生上述情況，請將試紙拔出，再次插入血糖機，重新測試。



### 小常識

測定血糖值之後，在拔除試紙之前，按+/-按鍵，轉換為測定狀態記錄模式。記錄測定狀態，能夠幫助用戶有效管理血糖值。

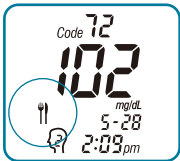
使用測定時的狀態變化之血糖值紀錄，可以使您或您的專業健康照護者有效的了解您的血糖值變化。



1

### 測定血糖之後，請按 +/- 按鈕

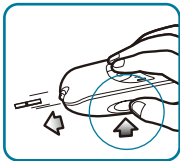
測定血糖之後，請按 +/- 鍵。當血糖機畫面中出現血糖測定值時，請按 +/- 鍵，並轉換為血糖資料記錄模式。



2

### 請選擇測定狀態圖示

血糖機會顯示3種不同的圖示，飯後，飯前，品管液。根據您的情況選擇其中的一種。如果您放棄選擇，請按 +/- 鍵。



3

### 移開試紙

選擇測定狀態圖示之後，從機器中分離試紙。  
使用的血糖機側面按鍵，試紙會自動彈出。在選擇圖示後彈出試紙，血糖機會自動儲存血糖值。

## ! 注意

- 當試紙從血糖機移開後，您將不能進入資料記錄模式。  
千萬不要在選擇記錄圖示前彈出試紙。



### 飯後標誌 ( Post Meal )

在飯後測定血糖時選擇



### 飯前標誌 ( Pre Meal )

在飯前測定血糖時選擇。



### 品管液標誌 ( Control Solution Icon )

進行品管液檢測時請選擇此標誌。血糖機會記錄所有品管液測試結果，  
用於區分在血糖機中儲存的實際血糖檢測結果。記錄的品管液的測試結果不會  
被計算到您的血糖平均值。



糖博士優測血糖機的測定範圍是10~900mg/dL。

如果測定值比10mg/dL低，畫面上標記為 'Lo'，如果比900mg/dL高，標記為 'HI'。

## ! 注意

Code 72  
**HI**

5-28  
2:09pm

Code 72  
**Lo**

5-28  
2:09pm

- 血糖機畫面中標記為 'Lo'，'HI' 時，使用新的試紙，重新測定。繼續標記為 'Lo'，'HI' 時，請使用糖博士優測品管液檢測您的系統。如果判斷血糖機和試紙正常運作時，則意味著嚴重的高血糖和低血糖。請馬上與您的健康保健專家聯繫。

預期測試值 (非糖尿病患者)

狀態	範圍
飯前	70-100mg/dL (3.9-6.1 mmol/L)
飯後2小時	小於140mg/dL (7.8mmol/L)

以上的測試結果不能判定您是否患有糖尿病。請參考您的健康專家的診斷。

參考

1. ADA臨床診斷建議 2003

糖博士優測血糖機可以儲存500個測定值的時間及日期，以及測定血糖時的狀態。  
另外，用戶能夠查看指定日期內（0天，7天，14天，21天，28天，60天，90天）的平均血糖值。  
依照下列方法，能夠查看儲存的測定值



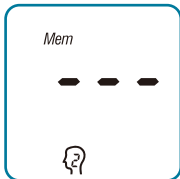
1

請按+/-按鍵

進入記憶模式，請按+/-鍵。

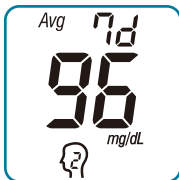


信息



血糖機中沒有儲存記錄時，+/-鍵將不能操作。





2

## 標記平均值

您可以改變天數來計算平均值。您可以在設置模式中設置（0天·7天·14天·21天·28天·60天·90天）如左圖所示，  
“7d” 指示為7天的平均值為96。

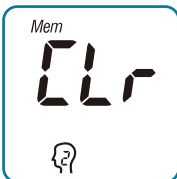


## 信息

平均值計算不包括單獨的數值平均值，而是所有測試結果的平均值。  
糖博士優測血糖監測系統會把900mg/dL標記為“HI”，10mg/dL為‘Lo’



## 小常識



想刪除血糖機中的血糖記錄，需要按住電源鍵，持續5秒鐘，  
直至“CLr”圖示閃爍，血糖機中儲存的所有測定結果將會被刪除。



3

### 查看儲存的檢測結果

按住和鬆開 +/- 鍵會顯示近期所有的記錄。每次按住和鬆開 +/- 鍵血糖機會顯示 500 筆記錄中的最後一筆記錄。

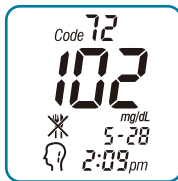
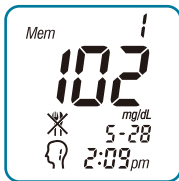


### 小常識

在記憶模式中按 +/- 鍵，能夠快速找到測定結果。



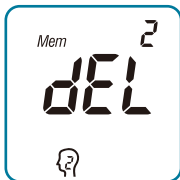
### 信息



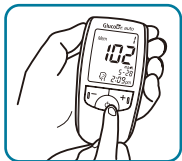
如果在3秒之內不按任何鍵，會顯示使用的試紙編碼。



## 簡便



在記憶模式中要刪除單獨的測試結果時，按電源鍵5秒鐘，直至“dEL”閃爍3次。



4

### 退出記憶模式

按1次測定儀的電源按鈕，則退出記憶模式，回到初始畫面。

# GlucosDr.<sup>auto</sup> 設定血糖機的時間及單位

糖博士優測血糖機於使用前需設定時間、日期、鬧鈴(0),平均值計算期間(7天)、測定單位(mg/dL)等。如果用戶要更改血糖機的設定,或更換電池時,您需要進入設定模式並重新設定。為確保血糖記錄的正確性,設置正確的時間和日期是很重要的。可以讓您和您的專業健康照護者有效的了解您的血糖值變化。



## 信息

更換血糖機的電池之後,必須重新設定血糖機。



1

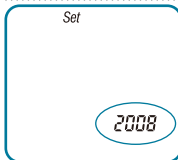
### 按3秒電源鍵

在血糖機的初始畫面狀態下,按住電源鍵,直至出現"SET"  
如果鬆開電源按鈕,則變為設定模式,同時年度設定閃爍。



## 信息

當按住電源鍵3秒鐘,您可以在任意時間退出時間和日期的設定。  
您的設置將會被儲存。



2

### 設定年份

按+/-鍵,改變年份。設定正確的年份之後,按電源按鈕,月份設定圖示閃爍。



## 小常識

在血糖機設定模式下，如果移動至下一個階段的設定模式，請按下並鬆開電源鍵，如果想要更改數字，請按+/-按鈕。

Set

2-9

3

### 設定月份

月份設定會閃爍。按+/-鍵，更改月份。  
更改至正確的月份之後，按電源按鈕，日期（日）設定圖示閃爍。

Set

2-9

4

### 設定日期（日）

日期設定會閃爍。按+/-按鈕，更改日期。  
更改至準確的日期（日）之後，按電源鍵，日期標記形式設定部分閃爍。

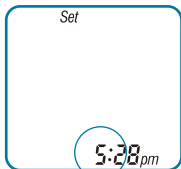
Set

9. 2

5

### 設定日期顯示格式

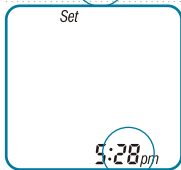
日期格式設定會閃爍。按+/-按鈕，更改日期顯示格式。  
更改至您所希望的日期顯示格式之後，按電源鍵，時間設定部分閃爍。



6

### 調整時間 (小時)

小時設定會閃爍。按+/-鍵，直到您得到正確的小時。當您按下並鬆開電源鍵後，血糖機會記錄您的設置，並自動進入下一步，分鐘設定。



7

### 調整時間 (分鐘)

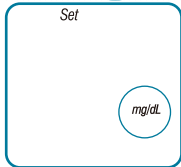
分鐘設定閃爍。按+/-鍵，直到您得到正確的分鐘。當您按下並鬆開電源鍵後，血糖機會自動進入下一步，時間模式的設定。



8

### 調整時間模式

時間模式設定閃爍。按+/-鍵，直到您得到正確的時間模式設定。當您按下並鬆開電源鍵後，血糖機會自動進入下一步，測定單位的設定



9

### 測定單位設定

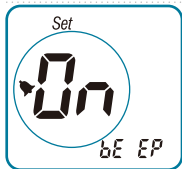
單位設定 (mg/dL or mmol/L)閃爍。按+/-鍵，直到您得到您想要的單位。當您按下並鬆開電源鍵後，血糖機會自動進入下一步，平均值的設定。



10

### 平均值計算時間的設定

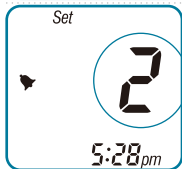
平均值設置會開始閃爍。請按下並鬆開直到您得到希望的平均值時間（0天·7天·14天·21天·28天·60天·90天），當您按下並鬆開電源鍵，您的血糖機將會自動進入鬧鈴設定。



11

### 鬧鈴聲音設定

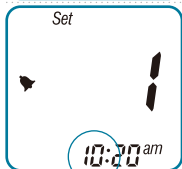
顯示鬧鈴聲音標示時，按+/-鍵調整On/Off  
設定鬧鈴顯示為off時，您不需要進行設定，按下電源按鈕時，鬧鈴設定結束。



12

### 鬧鈴次數設定（每天四次）

鬧鈴設定閃爍。按下並鬆開+/-鍵直到您得到想要的設定。當您按下並鬆開電源鍵，您的血糖機將自動進入鬧鈴時間設定。



13


### 鬧鈴時間設定

鬧鈴時間設定將閃爍。按下並鬆開+/-鍵直到您希望的時間

14

### 按電源鍵

按電源鍵，血糖機會自動關閉。  
您設定的資訊將會被保存。

糖博士優測血糖機中附帶一個鋰電池 ( CR2032 )。附帶鋰電池大約能進行1000次的血糖測定。血糖機會自動提醒您電量耗盡(  )。在這樣的情況下，雖然還能夠使用幾次但是希望您更換新的電池。當血糖儀畫面上出現“bAt”時，血糖機將不能進行測定，請更換電池。

## ！ 注意

- 在更換新電池前請關機。如果在開機的情況下更換電池，血糖機所有的儲存資料將會刪除。

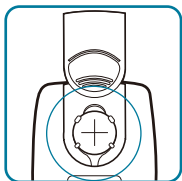


1

### 打開電池蓋

如左圖所示按住電池蓋的凹槽，向前推動可以使電池蓋分離。

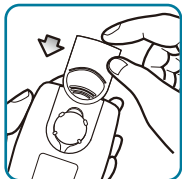




2

### 替換電池

取出用過的電池，換入新電池並將“+”面朝上。



3

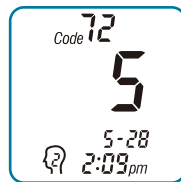
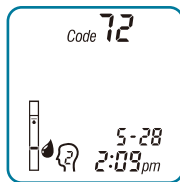
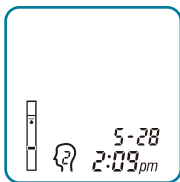
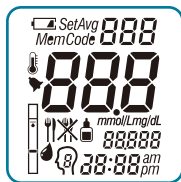
### 關閉電池蓋

使電池蓋與機器相吻合向內推動電池蓋直到發出“叭嗒”聲音為止。

## ! 注意

- 強電磁場（如行動電話，業餘無線電或微波引起的）可能會干擾血糖機的功能。為了避免靜電放電，請不要在極度乾燥的環境中與合成材料一同使用。

訊息



代表含意

資訊機器自身檢測中。

原始畫面狀態。  
血糖機準備好  
識別試紙。

血糖機插入的試紙  
準備好吸取血液。  
(機器畫面出現的  
編碼為示例)

從5倒數至1的  
時間血糖機在  
測定血糖

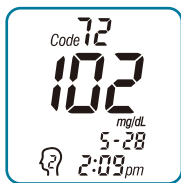
操作

無需操作。

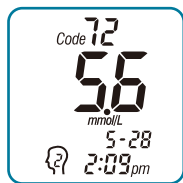
把試紙插入血糖機。  
確認畫面上顯示的編  
碼是否與試片罐上的  
編碼一致。

讓血液吸入試紙。  
(參照19-21頁  
“血糖測定”)

無需操作。



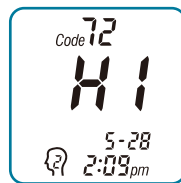
血糖測定後測定  
結果單位為  
“mg/dL”



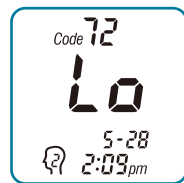
血糖測定後測定  
結果單位為由  
“mmol/L”



機器正準備存儲  
測定狀態



血糖測定值大於  
900mg/dL  
( 50mmol/L )  
時顯示



血糖測定值低於  
10mg/dL  
( 0.55mmol/L )  
時顯示

如果要記錄測定  
狀態時，要在試紙  
分離前按+/-鍵

如果要記錄測定  
狀態時，要在試紙  
分離前按+/-鍵

根據您的狀況按+/-鍵  
選擇任意標識。根據您  
的狀況儲存測試結果，  
在選擇標識後拔出試紙。

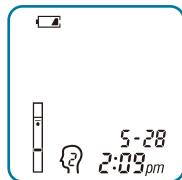
表示高血糖。  
您應重新測試或使  
用糖博士優測品管  
液檢測您的血糖機  
。如果血糖機運作  
正常，請立即與您  
的健康專家聯繫。

表示低血糖。  
您應重新測試或使  
用糖博士優測品管  
液檢測您的血糖機  
。如果血糖機運作  
正常，請立即與您  
的健康專家聯繫。

## 訊息



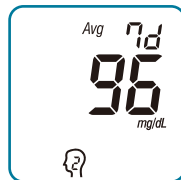
血糖機儲存的  
測定結果。



血糖機電池電源  
微弱的標示。但  
可以進行測定。



機器畫面出現“bAt”  
標示時說明血糖機  
電池的電源耗盡。



從最近結果可以  
計算7日間的測定  
平均值。

## 代表含意

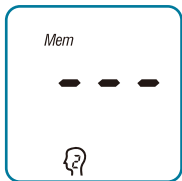
## 操作

無需操作。

您可以進行一些  
操作，但您需要  
儘快更換電池。

不能提供準確的結果，  
血糖機將停止工作。  
將血糖機關閉後，立刻  
更換電池。

無需操作。



沒有儲存的  
測定值。



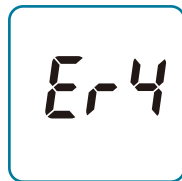
周圍溫度超出  
血糖機的使用  
範圍。



插入已經使用過  
的試紙，機器畫  
面顯示。



表明試紙出現問題，  
有可能為試紙損毀或  
試紙在測試過程中被  
移除。



表明操作不當，  
或在測試過程中  
有電磁干擾。

無需操作。

在血糖機使用溫度  
範圍內 ( 10~40°C )  
靜置30分後使用。

使用新的試紙  
進行測試。

使用新的試紙進行測試。  
在血糖值出現前不要將試  
紙從血糖機抽出。

請用新試紙  
重新測試。

Er-5

內置的自身檢測功能檢測出機器有異常。

Er-6

表明試紙接觸不良。

Er-7

表明試紙接觸不良。

Er-8

血液吸入檢體量比檢測檢體量少的情況下出現。

Er-9

血液吸入方向錯誤時出現。

與您的經銷商聯繫。請與當地經銷商聯繫，排除故障。

請與當地經銷商聯繫，排除故障。

使用新的試紙進行重新測定。

使用新的試紙沿著正確的方向進行測定。

機器異常時	問題原因	處理方式
1. 放入試紙後血糖機 不開啟運轉	電池壽命用盡	替換電池
	電池沒有正確安裝或是 血糖機沒有放入電池	正確安裝電池 ( 參照34-35頁 )
	試紙的印刷部分倒置	使試紙的印刷部分向上重新放入
	血糖機出現故障	
2. 放入血液時血糖機 不自動運轉時	吸入血液不足	使用新的試紙重新測定
	試紙損壞	使用新的試紙重新測定
	血糖機關閉後放入血液 ( 機器5分鐘沒有運轉時會自動關閉電源 )	使用新的試紙重新測定
	血糖機出現故障	請聯繫您的經銷商



產品名稱	GlucoDr auto Blood Glucose Monitoring System
型號	AGM-4000
測定方式	電化學方法
需要的血液量	0.5 $\mu$ L
測定試紙	GlucoDr auto test strip
測定範圍	10~900mg/dL
測定時間	5秒
編碼定標方法	自動編碼
電源	鋰電池 ( CR2032 ) 1個 · DC3V
電池壽命	約為1000次以上
測定單位	mg/dL或是mmol/L
使用環境	10~40 $^{\circ}$ C · 相對濕度85%以下
血紅細胞容積率	20~60%
高度	低於2500m
大小	93.5 X 49.0 X 17.5(mm)
重量	40g ( 包含電池)
螢幕大小	37.0*42.0(mm)LCD
儲存量	500筆測定值 ( 包含日期 · 時間 · 測定環境 )
資料通信	USB
電源自動關閉	最後一次操作後五分鐘





※ 糖博士優測血糖監測系統的臨床性能測試。

※ 準確度以100名患者血液測試，這是比較評估糖博士優測血糖監測系統和YSI 2300 STAT Plus (標準設備) 的測定結果的資料。

血糖濃度 < 75mg/dL ( 4.2mmol/L )			血糖濃度 ≥ 75mg/dL ( 4.2mmol/L )		
準確度範圍	%結果		準確度範圍	%結果	
Within ± 5 mg/dL(0.28mmol/dL)	67		Within ± 5%	40	
Within ± 10 mg/dL(0.56mmol/dL)	94		Within ± 10%	78	
Within ± 15 mg/dL(0.83mmol/dL)	100		Within ± 15%	96.8	
			Within ± 20%	100	

重複性 ( 採用靜脈全血 )			重複性 ( 使用品管液 )		
Level	SD	CV%	Level	SD	CV%
57 mg/dL	2.07 mg/dL	3.65%	39 mg/dL	2.51 mg/dL	6.36%
101 mg/dL	2.59 mg/dL	2.56%	109 mg/dL	3.16 mg/dL	2.89%
148 mg/dL	3.04 mg/dL	2.06%	312 mg/dL	7.24 mg/dL	2.32%
193 mg/dL	4.59 mg/dL	2.37%			
327 mg/dL	6.99 mg/dL	2.14%			



注意! 參考附帶的文件。



該產品符合Directive 98/79/EC關於體外診斷醫療器材的要求。



體外診斷使用。



請不要將廢棄設備丟入生活垃圾中。



參考操作說明書。

# 糖博士優測血糖機保證卡

## ► 保固訊息

真心的感謝您購買糖博士優測血糖監測系統。糖博士優測血糖機提供 5 年的保固,自產品購買日算起。

5 年保固期間，血糖機發生功能喪失(排除故意毀損)本公司將提供免費保固服務。

## ► 保固限制

- 1.保固應用不包含消耗性的零件及配件，例如：  
：採血筆、試片、電池、收納袋。
- 2.保固期內如有下列狀況，本公司得以不接受保固。
  - 使用血糖機時，未依照說明書指示正確操作，或使用非原廠之配件導致故障者。
  - 自行維修或拆解血糖機者。
  - 產品保證書遺失或沒有保證卡者。
  - 產品的保固資料不完整或不實者。
  - 因人為因素導致產品損壞者。

## 購買資訊

購買人	
購買日期	年 月 日
產品型號	
機身序號	
經銷商 (請蓋店章)	





